

« Va, pèlerin,
poursuis ta quête ;
va sur ton chemin,
que rien ne t'arrête !
Prends ta part de soleil,
et part de poussière ;
le cœur en éveil,
oublie l'éphémère !
Tout est néant ;
rien n'est vrai que l'amour.
N'attache pas ton cœur
à ce qui se passe !
Ne dis pas : j'ai réussi,
je suis payé de ma peine.
Ne te repose pas dans
tes œuvres
elles vont te juger.
Garde en ton cœur
la parole ;
voilà ton trésor »



Va pèlerin !



Liturgie des Heures
Fête de Saint-Antoine



Le bourdon lorrain

BULLETIN DE L'ASSOCIATION
DES AMIS DE SAINT JACQUES DE COMPOSTELLE
REGION LORRAINE

Membre associé de la Société Française des Amis de Saint-Jacques de Compostelle

Siège social: Maison du Tourisme en Pays Terres de Lorraine
54200 TOUL

N°27

Novembre 2013



Croix en pierre érigée à
l'entrée de GORZE (57),
en venant d'ANCY.

Cette croix a la
particularité d'avoir à sa
base trois bas-reliefs dont
l'un représente Saint
Jacques.

Elle était destinée à
perpétuer le souvenir
d'une ancienne chapelle
dédiée à Saint Jacques.

Elle a été bénie
solennellement le 18 mai
1840



Le mot du président

Jean COURIVAUD

En ce début d'année 2013, lors de l'assemblée générale, Claudine nous présentait Cyril, chargé de modifier, dans sa forme et sa présentation, notre site internet. Celui-ci, d'un enthousiasme débordant, s'engageait à faire les transformations et à les présenter lors de notre prochaine assemblée générale. Dès à présent, nous pouvons confirmer que ce délai sera tenu grâce à son travail, l'aide de Thomas et de membres du conseil d'administration. Bravo à tous ceux qui, de près ou de loin, ont contribué à cette belle réalisation.

Notre disponibilité pour les pèlerins actuels ou futurs doit être totale et empreinte d'un dévouement à la cause jacquaire. C'est notre raison d'être. Celle-ci doit aussi, vu la situation géographique de notre région, favoriser les échanges inter-frontaliers, comme cela a été vécu lors de cette belle sortie d'automne, magnifiquement organisée et chronométrée par Gilbert (cela laisse présager d'autres manifestations en dehors des sorties du printemps et d'automne).

Une année se termine, qui voit, plus que jamais s'inscrire notre présence en Lorraine. En effet, dès les premiers pas franchis au-delà des frontières balayées par les accords de Schengen, nous découvrons le panneau informatif du tracé du chemin sur les quatre départements.

L'année fut riche en belles réalisations, en rencontres agréables. Cependant, elle fut aussi marquée par la disparition de notre amie Trude Maria Hard et par la maladie de notre ami Michel à qui nous souhaitons un bon rétablissement.

Nous vous souhaitons, les membres du conseil d'administration et moi-même, de bonnes fêtes de fin d'année et avoir le plaisir de vous rencontrer à notre assemblée générale.

22 septembre 2013 Au Pays des Trois Frontières



Devant la Maison de la Nature à Monténach



Les stèles à Apach



Gilbert nous accueillant par une collation et un discours

BREVES DE CHEMIN

Périple d'une Pèlerine « solitaire »

Partie seule, le samedi 1^{er} juin par le train, comme je l'avais décidé depuis quelques mois, j'ai rencontré les premiers Pèlerins sur le quai de la gare à Nancy. Après le changement de train à Lyon il n'y avait plus que des Pèlerins dans la rame du TER menant au Puy-en-Velay ! Et dire que mon entourage s'inquiétait de la solitude que j'allais connaître tout au long de ce bout de Chemin !

Je suis arrivée en Auvergne après un début de printemps ayant été malheureusement exécrable pour mes prédécesseurs qui pour certains se sont arrêtés suite au froid, à la neige ou la pluie. Sur le plateau de la Margeride, j'ai eu la chance de cheminer au milieu de prés recouverts de narcisses blancs, d'anémones pulsatiles, de nivéoles, de primevères..... Les genêts faisaient des haies jaunes magnifiques et les lilas n'étaient pas en reste.

Le terrain était loin d'être au top : beaucoup de boue et d'eau. Des planches avaient été installées par les habitants pour aider certains passages très inondés. En Aubrac, il y a même une fois où j'ai dû attendre une main charitable pour passer au-dessus d'un « menhir » (sans beaucoup d'exagération) entouré d'eau, de boue et de fil barbelé.

Quant au ciel : sur l'étape Aumont-Aubrac - Nasbinals, par une belle journée fraîche et très ensoleillée, j'ai eu un magistral coup de soleil sur tout le côté gauche. J'en avais une oreille doublée de volume le soir. Ce qui ne fut pas le cas entre Estaing et Sénergues, où j'ai bien failli ne pas partir le matin, tant il pleuvait... Après avoir étudié les courbes de niveau, j'ai dévié un peu du GR habituel pour éviter les montées importantes dans la boue et opté pour un chemin moins raide.

Mais les Cieux ont été cléments : Une autre Pèlerine, ayant le même moral que moi au départ d'Estaing et, n'ayant pas du tout envie de partir m'a finalement rejointe. Nous avons cheminé jusque 16h00 avant de voir un humain en chaussures de marche. Nous n'avions rencontré que des escargots depuis le matin et traversé quelques villages gris, austères et déserts. Le soleil est revenu dans l'après-midi, mais nous sommes arrivées à Sénergues dans un état lamentable. Nos vêtements étaient très humides et recouverts de boue jusqu'aux casquettes. Une bonne douche suivie d'une super soirée très européenne, avec une tablée d'une vingtaine de marcheurs ou cyclistes, nous ont vraiment réconfortées de cette journée.



Au niveau de l'orientation, j'ai quand même pris le mauvais itinéraire 2 fois, mais j'ai été aidée par le fait que, très rapidement il n'y ait plus de balises, ni de pas décalqués sur le chemin. A la suite de la 2^{ème} incartade en chemin hors la loi, j'ai perdu le groupe que j'avais l'habitude de rencontrer régulièrement. Nous nous sommes retrouvés au bout de 2 jours. Certains de mes amis avaient entendu dire qu'une Pèlerine « seule » se serait égarée ; ils envisageaient déjà de faire appel à l'émission « Perdue de vue » ! Les retrouvailles ont été une nouvelle fois l'occasion de passer un super bon moment à la fin de la journée à Espalion, où nous avons vu une Sicilienne prête à monter sur la table pour chanter la Marseillaise, tant ce chemin Français lui apportait de bonheur et d'amitiés.

L'arrivée sur Conques a été magistrale avec la vue plongeante sur l'Abbatiale et ses toits. La dernière journée de mon périple s'est terminée par un spectacle son et lumière dans cette même Abbatiale pleine de monde.

Le moral ne m'a jamais quitté pendant ces jours de marche, bien au contraire. Les journées passaient à une vitesse vertigineuse sur le Chemin. Quand je me couchais le soir, je n'étais jamais seule, car en pensée, j'avais autour de moi une sarabande de Pèlerins joyeux, rieurs et volontaires qui m'accompagnaient dans une ronde formidable, faisant de mon endormissement un Paradis.

Ce que je ressens aujourd'hui : c'est un grand bonheur d'avoir fait ce bout de Chemin, comme je le désirais. Je n'ai que de bons souvenirs. Qu'il ait beaucoup plu, qu'il ait fait froid ou chaud, que le Chemin soit un jour trop long, trop pentu, trop court : il était *magique*. Par moment des larmes de bonheur, par moment des fous rires, par moment le recueillement.

INFOS DU CHEMIN

OUF !!! La vérification du balisage est terminée.

Celle-ci, commencée le 1^{er} Avril de cette année, s'est terminée le Samedi 6 Juillet.

Le dernier tronçon « CONTREXEVILLE-LANGRÈS », faisait 108 km. Avec le concours d'un groupe de 9 baliseurs (de choc) réparti en 3 équipes, nous avons réussi à clore cette vérification. La journée fut longue, très longue... mais le résultat est là, cette portion de chemin est à même de renseigner ceux qui l'emprunteront dans de bonnes conditions.

La commission « CHEMIN » tient à remercier tous les baliseurs volontaires pour le travail effectué et leur donne rendez-vous, s'ils le souhaitent, dans 2 ans pour recommencer cette vérification. Il est indispensable que ce chemin soit entretenu afin d'aider les pèlerins » : c'est tellement rassurant de se sentir guidé et c'est un peu l'image de marque de l'association.

Encore merci à tous

ULTREIA

Michel MARIN et Pierre GOBERT

PS : Remercions particulièrement Michel MARIN, actuellement paralysé par un AVC, qui a tant donné pour la réalisation du chemin et ce depuis des années. Nous lui souhaitons un prompt rétablissement et un prochain retour parmi nous.

Merci Michel



Christian et Michel préparant les flèches

FAMILLE D'ACCUEIL

Nous avons accueilli notre première pèlerine



Elle se nomme ASTRID. Elle est arrivée chez nous, envoyée par la famille d'accueil précédente, trempée et frigorifiée par ce temps pluvieux de fin mai que nous avons connu. Venant de BONN en Allemagne, elle envisageait sérieusement d'arrêter là son périple. Mais la chaleur de notre maison et la magie du Chemin (sûrement) ont fait que, vaillamment, elle est repartie pour aller jusqu'au bout de son pèlerinage.

De retour chez elle, c'est avec une fierté non dissimulée qu'ASTRID nous a envoyé la photo de sa Compostela.

Depuis son passage, nous attendons qu'un nouveau pèlerin se manifeste. Un inconvénient: notre domicile de Custines est assez éloigné du chemin que nous avons tracé (Dieulouard-Saizerais). Mais les guides allemands sont aussi nombreux et variés que les chemins qu'ils empruntent. Le guide qu'utilisait ASTRID la faisait passer par Custines.

Jacqueline et Christian

EN MOSELLE SUR LES PAS DES JACQUETS

(suite)

Avec le BOURDON LORRAIN n°23, nous avons laissé nos jacquets du GR5F faire une halte aux sanctuaires de VILLERS-L'ORME (N.D. de la Salette /N.D. de Fatima). Nous poursuivons aujourd'hui notre chemin; déjà la ville de Metz se présente à l'horizon, mais avant d'y parvenir, il faudra avoir l'œil exercé pour ne pas se tromper dans la longue traversée des faubourgs pavillonnaires des Hauts de Vallières et de Saint-Julien.

L'entrée dans Metz, à l'extrémité nord du Boulevard de Trêves, se fait en empruntant une passerelle qui enjambe la Seille, petit affluent qui va se jeter dans la Moselle 100 mètres plus au nord. Pour atteindre ce confluent, nos pèlerins longent les derniers vestiges des anciennes fortifications qui subsistent entre la Porte des Allemands et ce confluent Moselle-Seille. Le GR5F va maintenant se confondre avec la promenade des bords de Moselle jusqu'au plan d'eau et son port de plaisance, avant d'emmener nos pèlerins jusqu'à la patinoire-palais des sports. Et voici nos pèlerins sortis de Metz sans avoir rien vu ni visité ! Gageons que non ! Espérons qu'ils disposent de notre guide et, en empruntant la rue Marchant (où se trouve l'une des 2 auberges de jeunesse) ils auront à cœur de se diriger vers la Place d'Armes pour un passage à l'Office de Tourisme mais, surtout, pour une visite de la « Lanterne du Bon Dieu ».

La Cathédrale Saint Etienne:



Photo centrale du livre "La Cathédrale de Metz", chez Serge Domini éditeur

C'est ainsi que l'on nomme la Cathédrale, érigée à partir de 1220, avec ses 8000 m² de vitraux qui en font l'édifice religieux le plus vitré du monde chrétien.

De Hermann de Munster au XIII^e siècle, ces vitraux constituent un patrimoine exceptionnel de l'art verrier. Réalisée au XIV^e siècle, la rosace du grand portail et ses deux cents marguerites au cœur d'or sont attribuées à Hermann de Munster.

Les vitraux de style pointilliste furent composés sur les tympans des tours de Mutte et du Chapitre par Roger Bissière, presque aveugle, en 1960.

Les plus saisissants sont ceux de la grande verrière du transept sud réalisés par le plus grand peintre de la Renaissance Lorraine, Valentin Bousch, entre 1521 et 1527, ainsi que les hautes fenêtres du déambulatoire, rehaussées au XIX^e siècle par les soleils du fécond maître-verrier messin Laurent-Charles Maréchal.



Valentin Bousch

Verrière du transept sud.

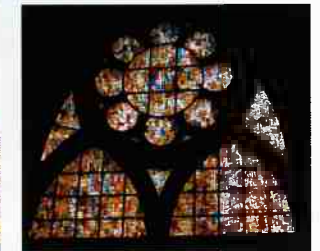
4



Jacques Villon



Marc Chagall



Roger Bissière

La verrière du transept nord, de style gothique flamboyant, est l'œuvre de Théobald de Lixheim exécutée en 1504. Les 424m² couverts par ces deux ensembles en font les verrières les plus hautes du monde !

Dans la chapelle du Saint-Sacrement, les vitraux cubistes ont été créés en 1957 par Jacques Villon. Ceux de Marc Chagall placés dans le transept ouest et à l'entrée du déambulatoire entre 1960 et 1968, puisent leur inspiration dans l'ancien testament et consacrent la plus grande réalisation du peintre dont le verre jaune, éblouissant tel une pierre précieuse, fut spécialement créé pour lui.

La visite du reste de la ville et de ses multiples trésors serait fastidieuse mais, sans faire le moindre détour pour rejoindre le GR5F, je propose à nos pèlerins trois courtes visites qu'il serait dommage de ne pas faire, et que l'on retrouvera aisément sur le plan en page 9bis de notre guide.

L'ancienne Abbaye Royale de Saint-Arnoul, et sa mystérieuse Piéta:

Située à l'extrémité sud de la rue aux Ours, juste devant le Palais de Justice.

C'est en 1222, que le Maître Echevin de Metz fonda à l'intérieur des murs d'enceinte de la ville, un monastère pour les Dominicains, qui prend le nom de Couvent des Frères Prêcheurs.

En 1552, lors du siège de Metz par Charles Quint, le Duc de Guise envoyé par le Roi de France pour organiser la défense de la ville, fait détruire les constructions situées hors de l'enceinte et pouvant entraver son action. Parmi elles, un couvent abritant les dépouilles de Saint-Arnoul, évêque de Metz au VII^e siècle, ancêtre de la dynastie des Carolingiens, et de nombreux membres de cette famille, notamment: Hildegarde épouse de Charlemagne, deux de ses sœurs, deux de ses filles et deux de ses fils. Les Bénédictins viennent remplacer les Dominicains au couvent qui prend le nom d'Abbaye Royale de Saint-Arnoul, jusqu'à la Révolution.

Les tombeaux sont alors violés, les reliques et dépouilles dispersées, et en 1792 l'Abbaye est transformée en hôpital.

Par la suite, en 1796 l'école du Génie remplace l'hôpital et le 4 octobre 1802, un arrêté consulaire réunit les « Ecoles du Génie et de l'Artillerie » en une seule école qui subsistera jusqu'en 1870. De 1891 à 1918 les Allemands y installèrent une « Ecole de guerre ».

Le 15 mai 1919 est inauguré le Cercle des officiers devenu aujourd'hui cercle mixte de garnison.

Le réceptionniste ne fera aucune difficulté pour laisser les pèlerins jeter un coup d'œil rapide sur le cloître, car c'est avant tout la mystérieuse Piéta qu'il convient d'admirer en ces lieux.

La mystérieuse Piéta:

Ce superbe joyau du XVI^e siècle, redécouvert en 1990, est installé aujourd'hui au pied du grand escalier central.

C'est en effet en 1990 que des maçons sont employés à la rénovation d'une partie des bâtiments. En piquant les murs de l'ancienne église, devenue court de tennis, l'un d'entre eux n'en croit pas ses yeux; effaré, il se précipite vers ses collègues en criant qu'il « vient de voir la Vierge »; ces derniers croient d'abord à un excès d'une quelconque boisson alcoolisée, avant de se rendre à l'évidence: au fur et à mesure

de coups de burin et d'un minutieux travail à mains nues, est mise à jour la magnifique statue que l'on peut admirer désormais: une Piéta de plus d'un mètre de hauteur, en calcaire blanc, d'un poids de 600/700kg, d'une remarquable qualité d'exécution. Les détails sont surprenants: des veines saillent sur les membres du Christ, et des gouttes perlent des blessures; des larmes de pierre coulent sur le visage de la Vierge; on remarque encore les traces de la polychromie.

Fût-elle dissimulée ainsi lors de la Révolution ? L'énigme rest entière à ce jour mais, peu importe, puisqu'il est désormais possible de l'admirer.



La Piéta du Cercle mixte de Garnison de Metz

Histoire des Vierges de Pitié

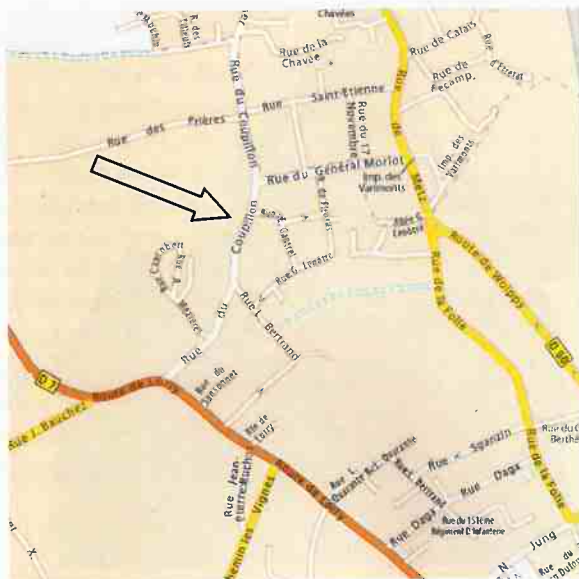
La Piéta est une iconographie nouvelle n'appartenant ni aux Evangiles ni au culte officiel et relevant du mysticisme de la fin du Moyen-Age. Malgré leur nom italien de Piéta, le thème de ces créations est fréquent dans l'art franco-germanique. Les grandes lignes sculpturales sont arrêtées à la fin du XV^e siècle : la Vierge, perdue dans un grand manteau sombre, est assise au pied de la Croix. Le cadavre est posé sur ses genoux, les jambes sont rigides, le bras droit pend inerte et vient effleurer la terre. Les Piéta se sont multipliées lors du développement des confréries Notre Dame de Pitié.

SUR VOTRE AGENDA EN MOSELLE

La prochaine rencontre-discussion entre anciens et futurs pèlerins aura lieu:

Samedi 7 décembre 2013 à 20 heures 30.

À la MJC des Quatre bornes
À METZ-Devant-les-Ponts
Rue Etienne Gantrel



Les pèlerins de 2013 sont invités à venir nombreux raconter leur vécu; les futurs pèlerins profiteront de ces expériences et poser les questions qui les préoccupent.

Les pèlerins des autres départements lorrains qui ne craignent pas le déplacement seront également les bienvenus.

D'ores et déjà, je cherche deux salles pouvant accueillir les rencontres de printemps, dont si possible une en Moselle-Est.

D'avance merci de vos offres.

Gilbert COTTE

NOTRE EXPOSITION

Nous vous rappelons que notre exposition qui comprend 1 bandeau d'accueil, 13 panneaux et 2 cartes géographiques est à la disposition de tout adhérent de notre association.

Chacun pourrait l'utiliser:

- à l'occasion d'une conférence ou d'une rencontre qu'il organiserait.
- dans le cadre d'une manifestation à caractère culturel (forum des associations par exemple) ou religieux.

Ainsi, le 29 septembre dernier, nous étions présent à l'Avant-Garde à Pompey où une fête était organisée par la paroisse Saint-Eucaire.

Alors, n'hésitez pas !

Christian GERARD



LES INFOS

DATES A RETENIR

- 22 février 2014: Assemblée Générale à Toul.
- 15 mars 2014: Après-midi d'information à Toul.
- 06 avril 2014: Sortie rencontre de printemps à Domrémy.
- 21 septembre 2014: Sortie rencontre d'automne

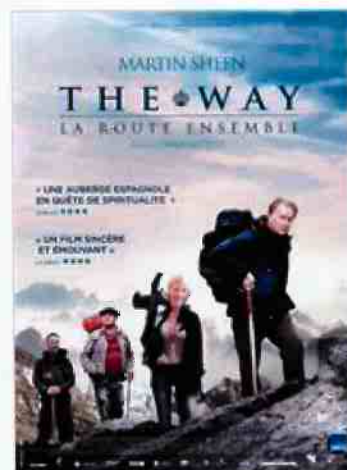


La Poste vient d'éditer une nouvelle planche de timbres **LES CHEMINS DE COMPOSTELLE** d'une valeur de 0,80 euros.

Avis aux philatélistes et aux jacquets.

Le vendredi 29 septembre, plusieurs membres de notre association se sont rendus au cinéma CAMEO de Nancy pour assister à la projection du film THE WAY et participer au débat qui s'ensuit sur le Chemin de Saint-Jacques.

Ce film a rappelé des souvenirs à plus d'un.



Notre site internet www.st-jacques-lorraine.fr a été remanié complètement par Cyril et Thomas. Un très bon travail.

Ce site qui est une image importante de notre association vers l'extérieur se doit de vivre. Aussi n'hésitez pas à nous confier vos articles, photos et observations.

Membres du Conseil d'Administration

PRESIDENT: Jean COURIVAUD, 14 Rue Saint Lungi, 88700 JEANMENIL
tel: 03 29 65 23 33 jean.courivaud88@orange.fr

VICE-PRESIDENT 54: Claudine PERRI, 21 grande rue, 54200 FRANCHEVILLE
tel 03 83 62 98 39 claudineper@yahoo.fr

VICE-PRESIDENT 55: vacant

VICE-PRESIDENT 57: Gilbert COTTE, 10 rue du stade, 57580 REMILLY
tel : 03 87 64 61 07

VICE-PRESIDENT 88: Jean COURIVAUD, 14 Rue St Lungi, 88700 JEANMENIL
tél: 03 29 65 23 33 jean.courivaud88@orange.fr

SECRETAIRE: Christian GERARD, 25 résidence st Antoine, 54670 CUSTINES
tel : 03 54 89 00 28 christian.gerard17@wanadoo.fr

SECRETAIRE ADJOINT: Marc CHATEAUX, 39 Avenue de Strasbourg, 57070 METZ
tel : 03 87 36 89 00 chateaux.marc@neuf.fr

TRESORIERE: Clotilde DILIGENT, 65 avenue Pierre Curie, 54520 LAXOU
tel : 03 83 90 08 96 diliclo@sfr.fr

TRESORIER ADJOINT: Roland HALTER, 8 rue des cerises, 57360 AMNEVILLE
tel : 03 87 71 18 08

LES COMMISSIONS :

accueils: Elisabeth CORNILLE, Odile COTTE, Marc CHATEAUX

chemins: Michel MARIN, Pierre GOBERT

communication: Gilbert COTTE

patrimoine jacquaire: Gilbert COTTE, Jean-Claude WOLF

internet: Cyril CROUZET

Réalisation Bourdon Lorrain: Christian GERARD

MEMBRES:

Odile COTTE
Blandine HOMBOURGER
Chantal SOULIERE
Germain SCHULER