



Le bourdon lorrain

BULLETIN DE L'ASSOCIATION
DES AMIS DE SAINT JACQUES DE COMPOSTELLE
REGION LORRAINE

Membre associé de la Société Française des Amis de Saint-Jacques de Compostelle

Siège social: Maison du Tourisme en Pays Terres de Lorraine

54 200 TOUL



Le mot du président

N°62 décembre 2025

Je profite de ce dernier Bourdon de l'année 2025 pour remercier chaleureusement tous les membres qui participent activement à la vie de l'association, ainsi que les paroisses, les Maires, les administrations ou organismes qui nous apportent leur soutien.

Ultreia, ce cri venant du fond du cœur, pouvant être traduit par « courage, allons plus loin, allons plus haut », porte en lui une signification profonde de dépassement et d'élévation. Le chemin nous transforme et nous apporte un bonheur et une soif de partager les moments de doute, de souffrance mais surtout une joie profonde

d'accomplir ce pèlerinage. A notre retour, nous souhaitons partager ce que le chemin nous a apporté, et cela peut être par exemple, en participant activement à la vie de l'association. Celle-ci, par les conseils qu'elle prodigue, peut constituer le déclic qui incitera à se mettre en chemin.

Alors je vous dis « ultreia ». Allez plus loin en devenant administrateur, animateur de rencontre d'information ou en proposant des lieux et thèmes pour nos sorties sans oublier la publication d'articles pour le Bourdon.

Sans vous, nous ne sommes rien. Avec vous, ULTREIA, et notre avenir est assuré.

Bonne fête de Noël et à l'année prochaine.

ULTREIA

Adresse mail de l'Association: saintjacqueslorraine@gmail.com

Site internet: www.st-jacques-lorraine.fr

INAUGURATION DU SITE DE VECKRING.

C'est le 30 Août que nous nous sommes rendus à Veckring pour assister à l'inauguration du nouvel espace d'accueil.

Ce lieu contribue à l'attractivité du village avec un hébergement pèlerin, et un verger partagé. Il est également un lieu de mémoire dédié aux deux dernières guerres mondiales comportant une plaque souvenir des habitants de Vouillé qui ont recueillis des Veckingeois(es) pendant la guerre, d'une plaque souvenir des Malgré-nous et d'un monument aux morts en hommage à la Paix.

Après le discours du Maire et des principaux élus, nous avons eu la joie et l'émotion d'entendre le chant des Pèlerins (ULTREÏA) par une chorale locale.



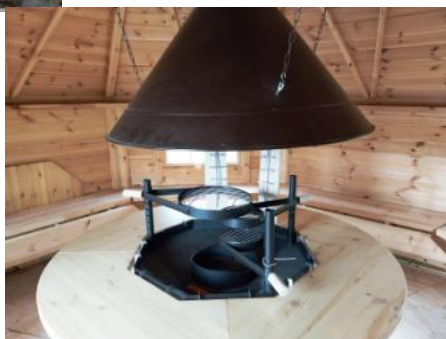
Vint la visite du lieu qui comprend un kota hébergement pour 2 personnes, un kota grill pour les repas, un kota douches et toilettes, un endroit pour recharger les batteries (des jambes) mais plutôt des vélos à assistance électrique, le tout dans un endroit calme et verdoyant.

Le tout se terminant par la visite

de la nouvelle mairie et le vin d'honneur servi dans la salle annexe au terrain de foot.



Sylvie et
Alain
SCHMITT



Veckring

Le nouvel espace communal bientôt prêt

La date inaugurale approche à grands pas. Ce samedi 30 août, à 10h, la population est conviée à l'inauguration de la nouvelle mairie, installée au rez-de-chaussée d'un bâtiment réaménagé dont les étages ont été transformés en trois logements destinés à la location. Les travaux, d'un montant supérieur à 1,5 million d'euros, ont connu près d'un an de retard. « mais tout sera fin prêt pour le jour J », assure le maire Pascal Jost. L'inauguration sera aussi

l'occasion de découvrir un nouvel espace convivial et attractif aménagé derrière l'ancien presbytère, comprenant un accueil pour les randonneurs avec gîtes et kota-grill, un espace dédié à la mémoire des deux guerres mondiales autour d'un monument aux morts, ainsi qu'un verger partagé où chaque élève de maternelle a planté un arbre.

« Ce lieu sera celui de nos rencontres et de nos rassemblements », souligne le maire.



2 La place créée derrière l'ex presbytère.

A TRAVERS MES PAS, Une marche intérieure sur le chemin Soulages

Le GR 62, plus communément appelé chemin Soulages (1919-2022), commence à Ignières, un petit hameau aveyronnais d'Occitanie.

La marche jusqu'à Rodez, ville natale du peintre, traverse un paysage simple et rural, celui-là même qui a nourri son imaginaire et sa sensibilité -faite de lumières discrètes et de matières profondes, jusqu'à l'invention de son fameux « outrenoir ».



Le chemin se prolonge ensuite vers Conques, joyau roman niché dans la vallée du Dourdou. Un lieu que j'ai traversé à plusieurs reprises depuis 2016, l'année de mon chemin de Compostelle.

LE CHEMIN SOULAGES, POURQUOI ?

Pour mille raisons -ou peut-être une seule, essentielle- j'ai décidé de marcher sur le

Chemin Soulages à ma manière, avec ma sensibilité.

J'en connaissais certaines étapes, il me restait des traces de non-dit comme sortir le sacré des musées, reprendre le discours des institutions, ramener le noir et blanc au sol et à l'univers, au vivant, au réel.

UNE MARCHÉ INTERIEURE

Le hameau d'Ignières s'est formé autour du prieuré St Jacques. Son église fortifiée du XVe siècle ressemble à un château minuscule.

Le hameau murmure plus qu'il ne parle. Pas de panneau Chemin Soulages, pas d'entrée cérémonieuse ; juste un trait rouge et blanc, comme un souffle discret, m'indique que je suis sur le GR. Je tourne le dos à Rodez.

Je m'éloigne aussi de l'étang d'Istournet, brun et lourd, sans attrait ce jour-là.

J'ai besoin de beauté. Le sentier monte doucement...

Au sommet de la colline, l'église de Saint-Jean-le-Froid se dresse, simple et droite, comme posée en équilibre avant la chute.

Autour : rien que l'horizon. Une vue à 360°, ouverte comme une respiration, un paysage sans couture où les lignes s'entrecroisent et s'effacent dans la lumière voilée.

Empreinte d'une sérénité qui ne cesse de croître, bercée par la nature, un doux grondement m'interpelle.

Je viens de rentrer dans le village de Salles la Source où une cascade surgit sans prévenir, rafraîchissant l'air d'une fine bruine. alentours.

La mousse et le lichen tapissent les pierres alentours.

Je monte vers l'église romane. Les ruelles sont désertes, fraîches et contrastent avec les murets à l'odeur chaude dans les virages. Dans la lumière du matin, je découvre petit à petit la vallée, une forêt dense, d'un vert intense, d'où émergent ici et là des toitures grises.

Et puis vient Conques.

Je marche doucement vers ce lieu que tant de regards ont chargé de mystère, de foi, d'histoire.

Je n'y entre pas cette fois en pèlerine. Je m'y glisse en passant sensible avec ce que je porte du chemin. Conques pour moi ce matin-là, c'est l'étonnement d'un lieu peu fréquenté.

L'abbatiale Sainte Foy trône, majestueuse, lovée sur le parvis. Je contemple une fois encore son architecture, ses voûtes amples, ses lignes qui montent sans forcer. Il y a dans ce bâtiment, une force et une douceur, une sagesse et une intelligence dans les courbes.

J'entre par la porte côté chapelle et l'atmosphère Soulages m'agrippe. Je ne résiste pas. J'observe la présence de ces vitraux comme une voix parmi d'autres. Je n'adhère pas mais je ne rejette pas. Je respecte même ce langage différent du mien. J'entre en moi pour y trouver la paix du lieu habité par le temps, par les mains, par la pierre, le murmure de l'architecture bienveillante. C'est ce moment suspendu où j'y trouve ma place qui m'envahit alors. Je n'ai rien cherché de grand en marchant sur ce chemin, juste un pas après l'autre dans un paysage que je connaissais un peu avec un autre regard. Ce n'était pas un pèlerinage, pas une quête d'absolu, plutôt une façon de revenir à moi avec simplicité et attention. J'ai marché à côté de Soulages, sans l'admirer, sans le fuir, en gardant les yeux ouverts et mon souffle calme.

La fin du chemin a été une fois encore... une respiration... une pause avant d'aller plus loin.

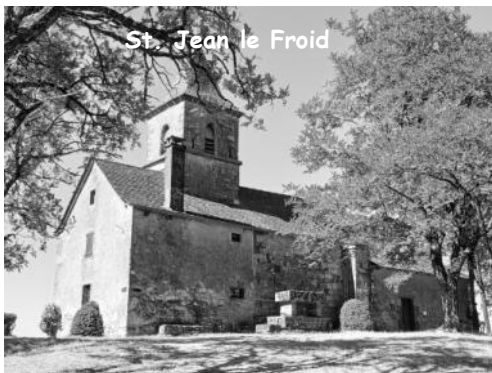
Je dépose mes images ici comme on laisse des cailloux blancs derrière soi, non pour marquer un passage, mais pour alléger les poches.

(Extrait d'un carnet de randonnée 2025 de Christine Baguet-Broggini)

Salles la Source



St. Jean le Froid



Vitrail Soulages

2192 Kilomètres à pied

En ce 31 mars 2025, nous n'avons pu résister à l'appel du Chemin, ainsi nous sommes partis de notre domicile en direction du tombeau de l'Apôtre Jacques.

Pour cette quatrième aventure « Compostelle » nous avons choisi de prendre la voie de Cluny, la voie du Puy, avec la variante du Célé, jusqu'à la frontière Hendaye (France)-Irun (Espagne), puis de là, le Camino Norte et le Camino Primitivo jusqu'à Santiago pour finir à Muxia-Fisterra au « bout du monde ». Pour mémoire, la première aventure s'est déroulée en 2018 par le Camino Francès. La deuxième en 2023 par la voie de Vézelay mais qui a été écourtée à partir de Lauzerte-82-à cause d'un covid.

La troisième en 2024, sur le camino portugais entre Lisbonne et Santiago par Fatima et Porto (chemin côtier). Claude et moi-même sommes totalement imprégnés de la magie des chemins de pèlerinage ainsi nous pèlerinons ensemble pour nos propres raisons et ressentis ; c'est devenu une véritable addiction. Comme la majorité des pèlerins, nous ressentons cette envie de liberté qui nous projette hors de notre vie habituelle, de notre confort en mettant de côté nos tracas quotidiens. Nous marchions l'un à côté de l'autre mais souvent distants car chacun avait son rythme mais surtout chacun avait envie du se retrouver soi-même. En réalité j'étais obligé d'admettre que Claude marchait mieux que moi et donc j'étais à la traine mais le principal était d'avancer. Sur le ton de la plaisanterie je disais souvent qu'elle était ma locomotive mais qu'elle ne pouvait pas trop s'éloigner car j'étais sa boussole vu qu'elle n'a pas du tout le sens de l'orientation.



Pour cette édition 2025, nous nous sommes rendu compte de l'augmentation de la fréquentation principalement sur la voie du Puy avec des hébergements souvent complets.

Je pense que maintenant ce n'est plus comme autrefois où un pèlerin pouvait cheminer sans rien prévoir ni au niveau de la longueur de son étape ni au niveau du gîte sauf peut-être en bivouaquant. Ou alors, seul, en ayant le courage de retrouver l'authenticité en se laissant guider par le destin et par la foi en acceptant la rudesse des bivouacs à l'improviste.

Pour ma part, vu notre âge, en couple, et ne pas infliger à l'autre certaines difficultés, nous avons choisi les hébergements ce qui implique de bien préparer ses étapes et surtout réserver quelques jours à l'avance et parfois beaucoup plus sur certains secteurs très fréquentés. Par exemple, entre Le Puy en Velay et Conques ou en Espagne sur le camino Norte dans les villes au bord de l'océan.



Souvent les hébergeurs demandent des acomptes à cause de pèlerins incorrects ne prévenant pas de l'annulation de leur venue. C'est dommage pour l'esprit mais s'est ainsi, la réalité économique de la gestion de ces établissements est devenue une priorité. Beaucoup d'hébergements jacquaires autrefois aux mains de personnes avec une éthique de l'accueil et du partage ont été revendus souvent à des investisseurs. Certes il y a encore des gîtes municipaux, des accueils chrétiens, ou de véritables gîtes « à l'ancienne » mais hélas ils sont souvent complets, ce qui nous oblige à réserver dans des chambres d'hôtes ou petits hôtels plus onéreux.

En Espagne, par exemple, il y a le système sans réservation pour les gîtes municipaux, mais il faut arriver les premiers car dès que la capacité maximum est atteinte il faut aller ailleurs (ou alors bivouaquer aux abords).

Malgré tous ces aspects négatifs qui font partie de l'aventure, il est important de ne pas oublier la raison de son pèlerinage car il y a tous les jours des moments de foi, de partages et de rencontres, la nature, de beaux villages, des églises, des cathédrales, etc. ce qui illumine le Chemin. Et à la fin sur le parvis de la cathédrale de Saint Jacques puis à Fisterra « au bout du monde » c'est vraiment l'apothéose avec un feu d'artifice de joie, d'émotions inoubliables tellement difficile à exprimer et à expliquer. Le Chemin est magique et l'essentiel est d'avoir la foi et l'espérance.

Les chiffres de cette aventure : Ce périple aura duré plus de trois mois - 2307 km :

25 étapes pour aller de CHARMES à LE PUY EN VELAY - 626 km

32 étapes de LE PUY EN VELAY jusqu'à HENDAYE (France) / IRUN (Espagne) - 791 km

30 étapes de IRUN jusqu'à SANTIAGO - 775 km

5 étapes de SANTIAGO jusqu'à MUXIA puis FISTERRA - 115 km

Au niveau du budget, pour deux personnes, cela représente une somme très importante de l'ordre de 80 euros / jour en moyenne (prix de la nuitée - avec ou sans demi-pension, la nourriture souvent achetée dans des épiceries de village (très chère) et autre ... Pour atténuer son calcul il ne faut pas oublier que l'on est plus chez soi, pas de chauffage, ni d'électricité, pas de carburant pour la voiture etc. Il s'agit de son « reste à vivre » en ajoutant évidemment de l'épargne.

ULTREIA !

Claude et Jacques BOURSIER



Le Cercle d'Etudes de Ludres (CEL) a accueilli le dimanche 5 octobre pour sa sortie d'automne, un groupe d'une quinzaine d'adhérents des "Amis de Saint Jacques de Compostelle Région Lorraine", afin de faire découvrir cette ville du sud de Nancy, notamment le cœur du village lové dans un amphithéâtre naturel de verdure autour de l'église St Epvre et de la ferme fortifiée de l'ancien château des Comtes de LUDRE.

La salle paroissiale était mise à notre disposition pour la réception des visiteurs (café, thé et gâteaux), puis Max ELWERT, secrétaire du CEL, a guidé le groupe pour une visite détaillée de l'église avec ses différentes chapelles, les vitraux classés du XVI^{ème} siècle, œuvre des artisans Troyens, la chapelle des Comtes de LUDRE depuis 1625 et de la belle de LUDRE qui a été la maîtresse de Louis XIV.

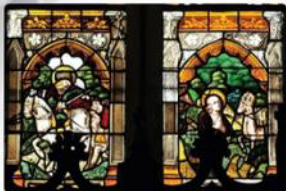
L'ÉGLISE SAINT-EPVRE ET SES VITRAUX RENAISSANCE.

14



Flashez-moi pour plus d'infos

L'édification de l'église actuelle se situerait à la fin du XV^e siècle. Elle pourrait être l'extension de la chapelle de la Vierge.



1 Saint Martin et saint Hubert.

D'une longueur de 24 mètres, sa nef mesure 8 mètres de large. Le clocher carré est surmonté d'une flèche en bois recouverte d'ardoises. Il abrite 3 cloches refondues en 1858 grâce à la générosité des Ludréens.



2 La vierge et l'enfant.



3 Saint Nicolas et saint Mansuy.

Au-dessus de l'entrée trône une statue de saint Epvre, évêque de Toul à l'aube du VI^e siècle. A gauche, la chapelle des comtes de Ludres fut érigée en 1630 sur le caveau familial. La chapelle dédiée à saint Hubert lui fait face de l'autre côté de la nef.

En octobre 1793, elle fut dépouillée des objets de culte et transformée en temple de la Raison.



4 Sainte Catherine et sainte Barbe surmontées des écussons des comtes de Ludres.

Deux vitraux classés monuments historiques datant de la fin du XV^e siècle, finement travaillés et portant la marque des verriers troyens, représentent l'Adoration des Mages, l'Annonciation, la Crucifixion, l'écusson de la famille de Ludres ainsi que des saints. Heureusement mis à l'abri au début des hostilités de 1939, ils ont été préservés, l'église ayant été endommagée lors des bombardements de 1944.

Photos R GREFF.

Graphisme - Production par Impression perse.

La messe célébrée par le curé de la paroisse a été appréciée, en particulier le sermon, et avec l'accord du célébrant, nous avons entonné le chant des pèlerins à la fin de l'office, notre vice-présidente Claudine ayant au préalable dit un petit mot pour présenter l'association. J'avais remis des feuilles de chants à la chorale et aux fidèles, l'animateur de la messe était un ancien pèlerin. Cela a été un moment très émouvant.

Le déjeuner, pris à la salle paroissiale avec quelques habitants de la commune, fut un moment très convivial, toujours chaleureux,



propice aux échanges sur le pèlerinage, les expériences vécues, les rencontres et les difficultés ... et bien sûr les projets.

A la fin du repas, j'ai raconté l'histoire de la ville depuis - 500 avant JC à nos jours avec : l'époque gallo-romaine (le cœur du village) mérovingienne, carolingienne avec la construction de Bas-Fourneaux pour la

production de fer, le moyen âge avec les Comtes de LUDRE, plus récemment les mines de Ludres dont l'une a fourni le minerai à l'usine de Pompey pour la fabrication des fers de la tour Eiffel, de nos jours le dynapôle Ludres/Fléville avec ses 8000 emplois et 280 entreprises qui est le fruit du travail de l'ancien maire de Ludres.

Après café et dégustation de nombreux gâteaux, et par un temps légèrement maussade, j'ai conduit le groupe sur le site d'un habitat fortifié et princier "La Cité d'Affrique". Située en hauteur, à 410



mètres d'altitude, à l'extrémité de la forêt de Haye (zone protégée de 10 000 hectares), la Cité présente une double fortification de 600 mètres constituée d'un bloc de chaux de 6000 mètres cube et d'une falaise abrupte de 300 mètres, l'ensemble fait 14 hectares .

Au VI^{ème} siècle avant JC, c'était un centre économique important grâce aux voies de communication : la Moselle, le Madon, la Saône et le Rhône pour la Méditerranée et la Moselle via le Rhin pour le nord de l'Europe.

Les nouveaux panneaux réalisés cette année permettent de mieux comprendre comment a été édifié le site, la vie des hommes et femmes de l'époque, l'essor économique avec la production d'objets pour la vie courante (fibules, colliers bracelets) l'artisanat (quincaillerie, haches, herminettes, crochets, ferrures.....), production de fer. céramique tissage...



Les fouilles ont été réalisées dans les années 1980-1988 par le fondateur du CEL, Jean Paul LAGADEC, avec la coupe du rempart et l'exploration d'une zone de 180 à 200 mètres carrés.

Pour celles et ceux qui veulent en savoir plus, un lien pour un petit retour en arrière ... de 2500 ans !

<https://www.youtube.com/watch?v=oWiOTps09Qk>

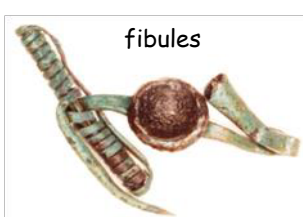
Pierre CLAUDOTTE



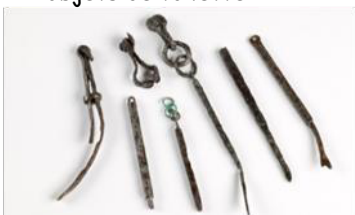
boucle d'oreille



fibules



objets de toilette



bague



Merci Pierre pour la parfaite organisation de cette journée et le très bon accueil que tu nous a réservé.

Nos remerciements également au prêtre et aux paroissiens qui nous ont reçus et aux membres du Cercle d'Etudes de Ludres qui nous ont permis de découvrir le riche patrimoine de la commune.

Une journée mémorable sur la Via Francigena (de Canterbury à Rome)

Le passage du Pô a été une journée pleine d'émotions...

Plusieurs jours que je partage le chemin avec un couple d'Italiens, un Brésilien et un Français, rencontrés, le même jour à Pavia. Nous passons la nuit à Orio Litta.

6 h du matin... Après un bon petit déjeuner partagé, nous rejoignons le point de rendez-vous au milieu de nulle part. Danilo, notre passeur, n'est pas encore là. Tout à coup, comme dans l'émission télévisée « Bienvenus en terre inconnue », un petit point au loin... c'est Danilo sur sa barque qui se rapproche.



Civilités dans un dialecte français-italien-portugais...

Il installe de vieux chiffons pour nous permettre de nous assoir au sec, les sacs à dos sont mis à l'arrière, quand... surprise... nous nous trouvons

entourés d'une équipe de télévision italienne qui nous filme avec Danilo... mondialement connu.

Une demi-heure de traversée dans la bonne humeur et les blagues du passeur. Nous accostons avec bien du mal par manque d'eau à l'appontement. Nous accostons un peu plus loin, à l'arrache et grimpons un semblant d'escaliers dans la vase... En arrivant en haut, un vieux wagon avec des roues en bois... Est-ce sa maison tel qu'il nous l'avait indiqué avec humour durant le trajet ? Non, tout comme le vieux chalet un peu plus loin, ce sont des hébergements pour les pèlerins... en perdition...

En suivant un petit sentier, nous arrivons au milieu d'une clairière dans un décor incroyable... une sorte de musée en plein air, avec une statue qui nous cache encore son habitation. Danilo nous décrit alors la vie de St Colombar, le premier pèlerin ayant effectué le chemin de Canterbury à Rome. Il s'installe à une table et cérémonieusement nous demande nos **credenziali** qu'il tamponne avec un énorme objet en bois de sa fabrication.



Dimanche 7 septembre : A la St Cloud, plante ton clou !

C'est un beau geste que celui qu'a eu Mgr Ballot, évêque de Metz ce dimanche de la St Cloud: la bénédiction d'un clou en bronze doré arborant la coquille St Jacques stylisée,



acheté auprès de l'association des amis de St Jacques en Alsace et posé en Lorraine sur le parvis de l'église St Éloi de Folkling, non loin de Forbach.

Pourquoi à Folkling ?

Simplement parce que les pèlerins qui arrivent par la région de Spire en Allemagne ont toujours emprunté la Via Regia, qui relie Kiev à Paris en passant par Sarrebruck et Metz - puis prolongée jusqu'à Santiago par la via Turonensis.



C'est l'un des plus longs et des plus anciens itinéraires européens, reconnu en 2005 "itinéraire culturel du Conseil de l'Europe", plus de 4 500 km !

Le début en France de cette Via Regia est un itinéraire d'une centaine de kilomètres traversant la Moselle d'Est en Ouest, balisé en rouge et blanc mais aussi grâce à

Germain Schuller avec la coquille jaune sur fond bleu : c'est le GR 5G qui rejoint le GR 5 à Metz (et rejoint alors notre itinéraire « officiel » depuis Schengen)

L'occasion de mettre en avant le super boulot fait par Germain dans la création puis l'entretien du balisage des chemins de St Jacques de Compostelle en Lorraine Nord : il m'a longuement expliqué les raisons du choix de s'appuyer sur les GR déjà balisés, afin de ne pas être à la merci de propriétaires de parcelles revenant sur leur accord de passage et permettant ainsi de stabiliser les cartes publiées !

Il m'a aussi montré que la Moselle était le premier département de France en nombre de communes ayant une coquille dans leur blason : il y en a 42, plus que dans les Pyrénées Atlantique..

COMMUNES DE MOSELLE AYANT UN BLASON AVEC UNE OU PLUSIEURS COQUILLES ST JACQUES

ACHAIN	APACH	AUGNY	BERG SUR MOSELLE
BIBICHE	CHATEAU SALINS	CONDE NORTHEN	COLMEN
DALSTEIN	ENNERY	FRAUENBERG	GRAVELLOTTE
GUERTING	HARGARTEN AUX MINES	HESTROFF	INSVILLER
KIRSCH LES SIERCK	MONTENACH	NEUNKIRCHEN LES BOUZONVILLE	
SARRALTROFF	SIERCK ES BAINS	VAHL LES BENESTROFF	VATIMONT
CONTZ LES BAINS	CHAILLY LES ENNERY	KERLING LES SIERCK	
KIRSCHNAUMEN	HAUTE KONTZ	REMELING	RITZING
WALDWISSE	VOLSTROFF	NEUFGRANGE	NOUSSEVILLER LES BITCHE
VILLER	TRAGNY	SAINTE RUFFINE	SANRY LES VIGY
LANGATTE	KIRVILLER	MONDELANGE	MARANGE SILVANGE
KAPPELKINGER	LUPPY	METZERVISSE	

Merci Gérard,... et merci au conseil de fabrique de la paroisse Ste Hélène du Hérapel d'avoir eu cette idée, enrichissant ainsi la célébration du 3ème centenaire de l'agrandissement de l'église St Eloi.

Marie De METZ NOBLAT

~~~~~

### **Assemblée générale ordinaire de COMPOSTELLE FRANCE** à Marseille, samedi 11 octobre 2025.

Le conseil d'administration des Amis de St Jacques de Compostelle, région Lorraine, a décidé d'adhérer à la Fédération Compostelle France.  
Site web : [compostelle-france.fr](http://compostelle-france.fr)

Lors du procès verbal du CA de Compostelle-France du 28/08/2025,

2 associations ont reçu l'approbation :

- les Amis de Saint Jacques de Compostelle, région Lorraine
- les Amis de Saint Jacques de Compostelle et du Mont St Michel (Deux-Sèvres-79)

Jean Courivaud, président a reçu l'invitation pour participer à l'AG à Marseille, du vendredi 10 au dimanche 12 octobre 2025.



Jean étant indisponible, ce sont Salvatore et Claudine qui se sont rendu à Marseille.

Nous sommes arrivés le samedi à 10h, 5 ateliers étaient proposés:

Les voies du sud  
Voie de Tours

Hospitalité

Le mécénat  
Les jeunes sur le Chemin

Nous avons assisté à celui des voies du sud.

Discussion sur un projet 2027, marches et Bourdon ( projet visible sur le site Amis de st jacques en terre varoise )

L'AG s'est tenue de 14h à 17h, beaucoup de sujets sont abordés, trop pour vous les détailler.

Une convention pourrait être signée avec l'association du Mont St Michel et avec la société Française des Amis de St Jacques de Compostelle.

La présence de l'éditeur du Miam-Miam Dodo a reçu un franc succès.

Samedi soir nous avons assisté à un spectacle "cabaret de Marseille" à l'hôtel.

Nous avons tous chanté, facile car le répertoire datait des années 80/90.

Nous avons terminé la soirée en chantant Ulteia, la chanteuse et le guitariste avaient appris la chanson, belle soirée.

Le dimanche matin, messe à l'église des réformés ou promenade. Nous sommes allés à pied ( normal pour de pèlerins) jusqu'au vieux port en passant par la Canebière, et retour en bus, car en retard pour le repas.

Nous avons rencontré beaucoup d'associations, des connues (Alsace, Allemagne, Bourgogne , Franche-comté), et des inconnues, des grandes et des petites .

La fédération compte plus de 55 associations qui sont adhérentes, difficile en quelques lignes de vous décrire toutes ses activités .

Nous avons profité de cette escapade pour aller à la plage du Prado et nous installer dans la grande roue (60 m de hauteur) qui surplombe, d'un côté Marseille et de l'autre, le château d'If, les îles du Frioul....  
Même pas peur !!

Salvatore et Claudine PERRI



## Membres du Conseil d'Administration

PRESIDENT: Jean COURIVAUD, 7 rue des Sources - 88400 GERARDMER  
06 77 89 21 54

VICE-PRESIDENTE : Claudine PERRI, 21 grande rue, 54200 FRANCHEVILLE  
03 83 62 98 39

SECRETAIRE : Myriam CLEMENCE, 1 impasse des brimbelles  
88200 SAINT NABORD  
06 78 72 99 63

SECRETAIRE ADJOINT: Pierre MARCOT, 12 Route de Dompierre  
88700 PADOUX 06 81 06 85 06

TRESORIERE: Clotilde DILIGENT, 65 avenue Pierre Curie  
54520 LAXOU 06 63 35 11 71

TRESORIER ADJOINT : Pierre GOBERT, 25, rue de la Tuilerie BOIS-le-COMTE  
54119 DOMGERMAIN 06 89 71 76 83

Rédaction du Bourdon : Philippe RICHARD aidé de Jacques BOURCIER pour l'envoi  
du journal.

Corrections et relecture : Christine BAGUET et Myriam CLEMENCE

Site Internet et boîte gmail: Christine BAGUET et Jacques BOURCIER

Balisage : Pierre MARCOT

Hébergements : Sylvie et Alain SCHMITT

Traversée Vosgienne : Alain SCHMITT

#####

### Petit rappel concernant les articles pour le bourdon:

utiliser la police Comic Sans MS,

taille de la police 9.

justifier ( au lieu de: centrer, à gauche, à droite )

envoyez les photos séparément, ne pas faire un montage avec le texte.

c'est plus facile et plus rapide pour la composition du bourdon.

Mais surtout envoyez des articles .

Merci...

Salvatore PERRI **JOYEUX NOEL ET BONNE ANNÉE À TOUS**





## Bulletin d'adhésion 2026

Je règle ma cotisation annuelle de:

20 €, adulte seul

30 €, couple

à l'ordre de : Les Amis de Saint-Jacques-de-Compostelle  
Région Lorraine

Mes coordonnées:

Nom..... Prénom.....

Adresse.....

Code postal..... Ville.....

E-mail.....

Tél.....

Date.....

Signature.....

Bulletin à adresser à la secrétaire

Myriam CLEMENCE

1 impasse des brimbelles

88200 SAINT NABORD

**Contacts** : Le courrier postal est à adresser au Président:  
Jean COURIVAUD

adresse mail de l'Association: [saintjacqueslorraine@gmail.com](mailto:saintjacqueslorraine@gmail.com)

site internet: [www.st-jacques-lorraine.fr](http://www.st-jacques-lorraine.fr)

**Siège social** : Maison du Tourisme en Pays Terres de Lorraine 54 200 TOUL

Photocopiez ou coupez le bulletin, ou le télécharger sur le site de l'association.